

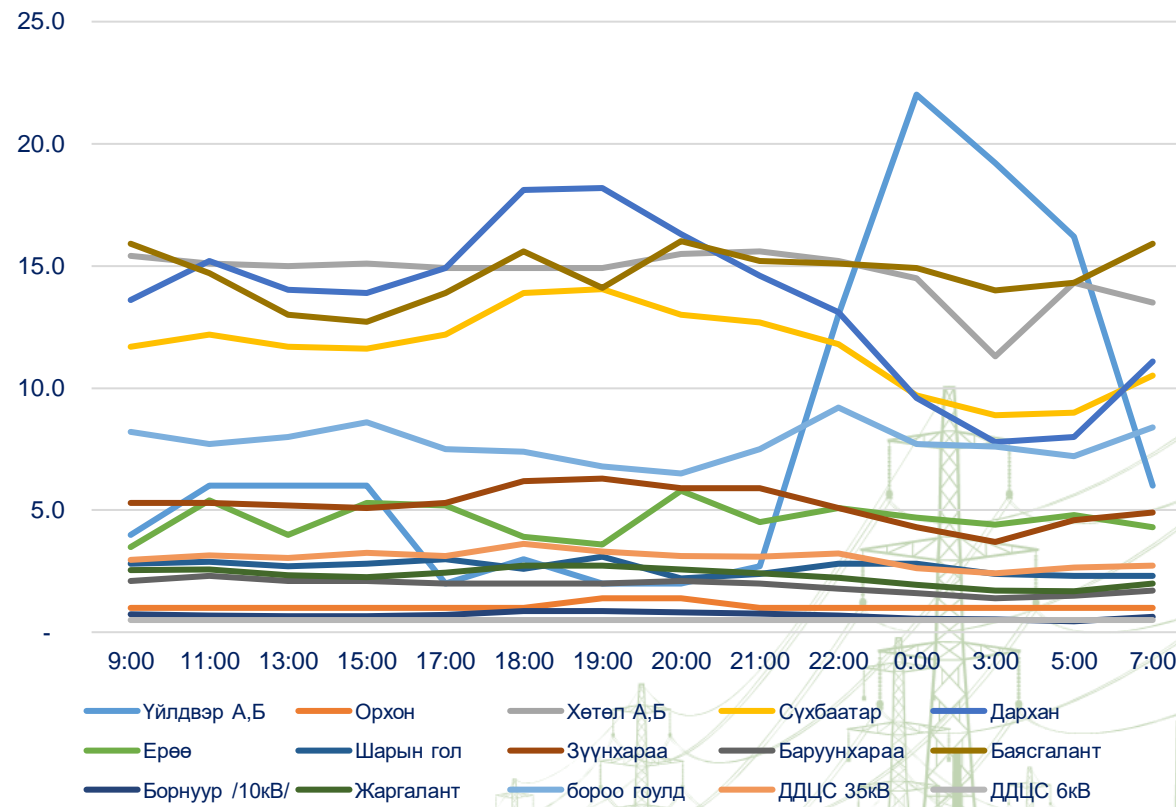
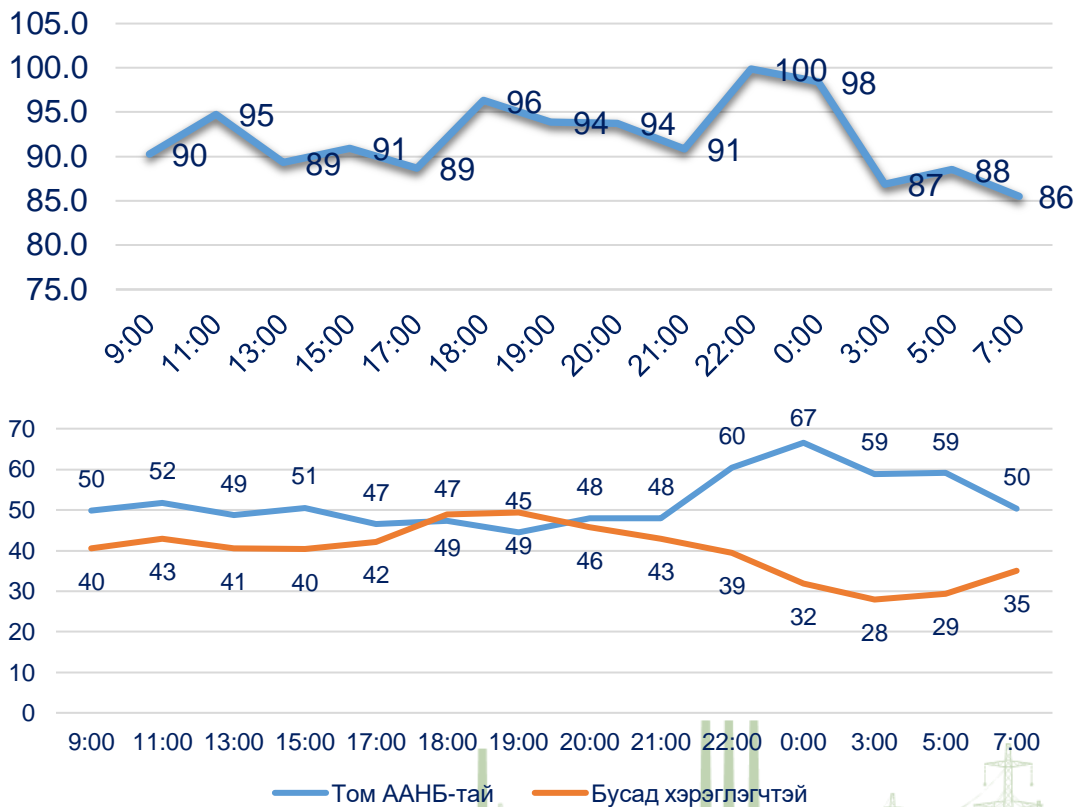


ОРГИЛ АЧААЛЛЫГ БУУРУУЛАХАД ХАНГАГЧ, ХЭРЭГЛЭГЧИЙН ОРОЛЦОО

ДСЦТС ХК
БОРЛУУЛАЛТЫН БОДЛОГО ТӨЛӨВЛӨЛТИЙН
ХЭЛТСИЙН ДАРГА С.БАТБААТАР



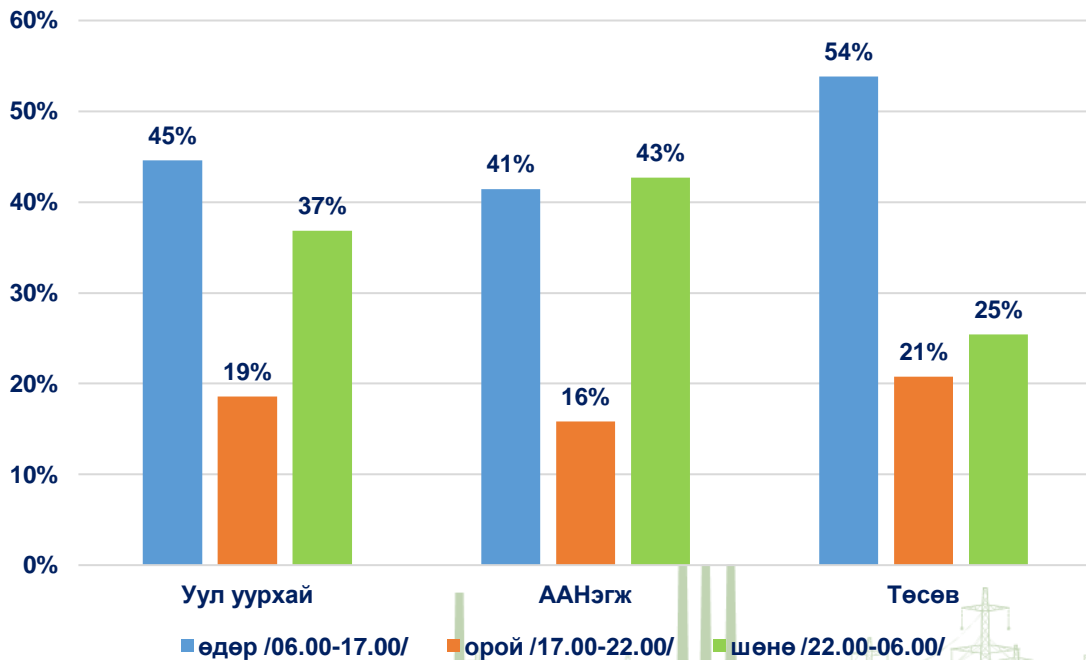
ДСЦТС ХК-ийн хоногийн ачааллын графикийг ЦДҮС ТӨХК-иас авсанаар харуулбал



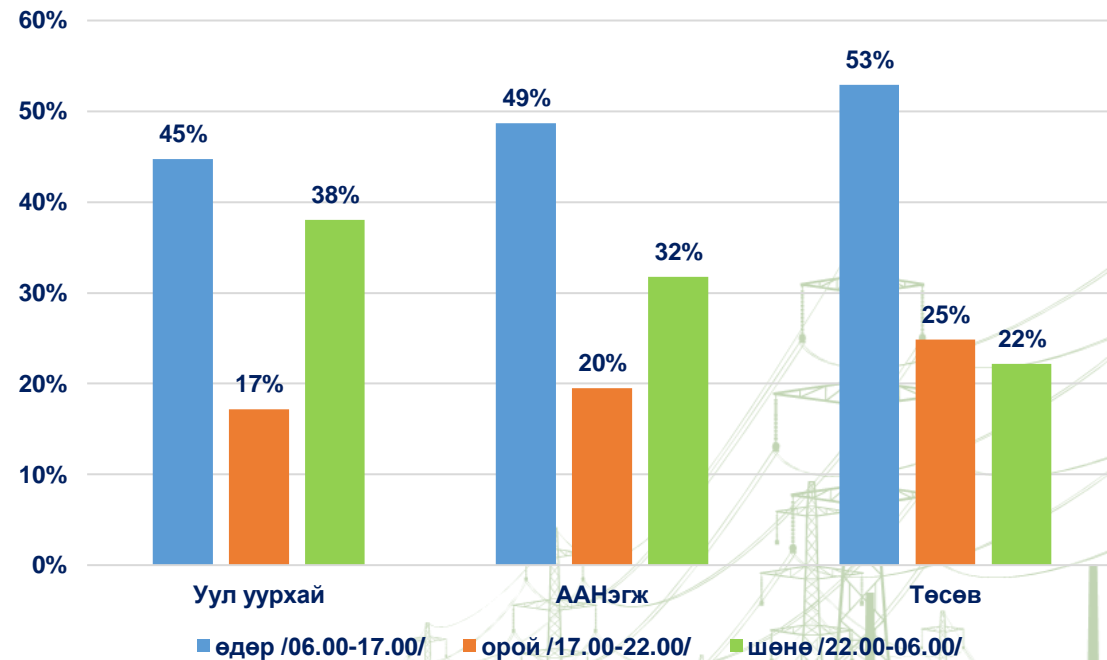


ДСЦТС ХК-ийн 3 тарифт тоолууртай үйлдвэр аж ахуйн нэгж байгууллагын хэрэглээний бүтцийг өвлийн их болон зуны бага ачааллын үед харуулав.

Зун 8 дугаар сар



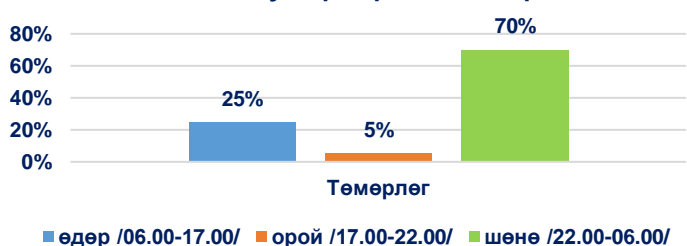
Өвөл 1 дүгээр сар





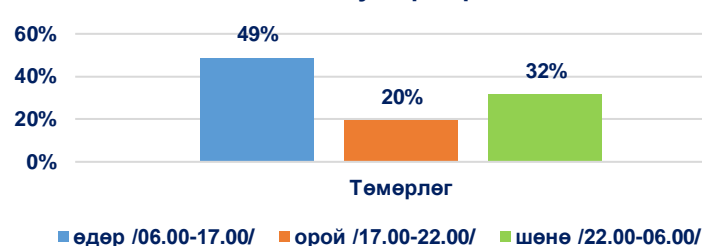
Дарханы төмөрлөгийн үйлдвэр ХК нь шөнийн цагаар хайлалтаа тогтмол хийдэг тул оргил ачаалалд эзлэх хувь хэмжээ нь бага байна.

ДТҮ ХК 6 дугаар сар /ажиллах үед/



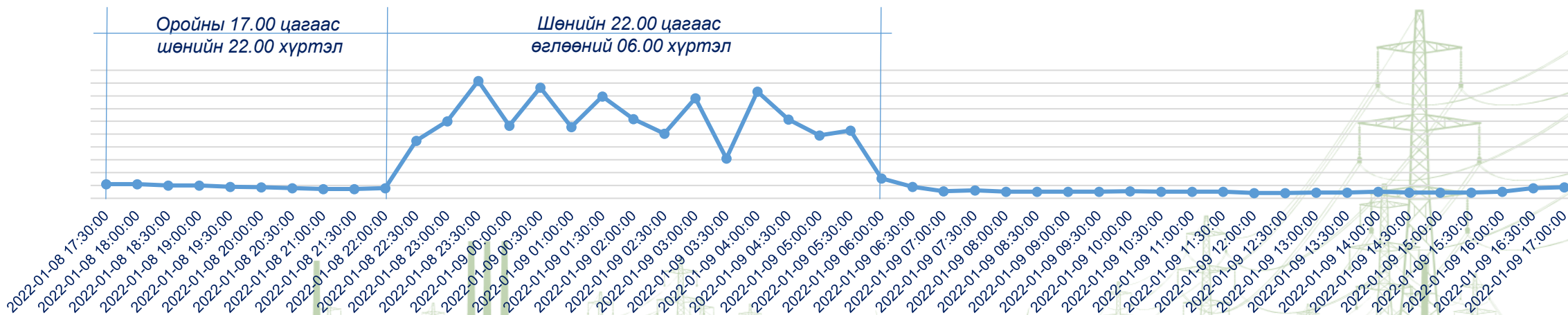
Зун 6 сар	ДТҮ ХК /м.кВт*ц/
өдөр /06.00-17.00/	1313.2
орой /17.00-22.00/	285.6
шөнө /22.00-06.00/	3733.2
Дүн	5332.0

ДТҮ ХК өвөл 2 дугаар сар /зогссон/



өвөл 2 сард	ДТҮ ХК /м.кВт*ц/
өдөр /06.00-17.00/	116.4
орой /06.00-17.00/	46.8
шөнө /06.00-17.00/	75.6
Дүн	238.8

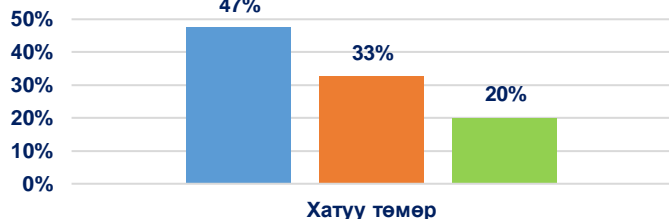
ДТҮ ХК-ийн нэг өдрийн ачааллын график





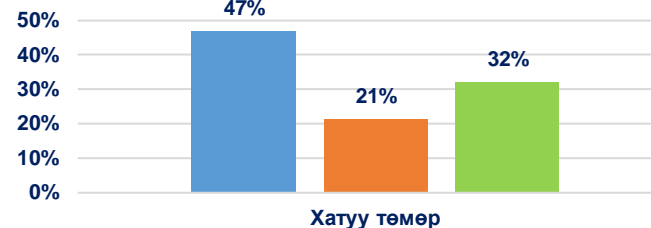
Хатуу төмөр ХХК нь хэдийгээр 3 тарифт тоолууртай боловч оргил ачааллын үед хэрэглээний зохицуулалт хийхгүй байна.

Хатуу төмөр ХХК 2 дугаар сар



Төмөр	Хатуу төмөр ХХК /м.кВт.ц/
өдөр /06.00-17.00/	10.0
орой /17.00-22.00/	6.9
шөнө /22.00-06.00/	4.2
Дүн	21.0

Хатуу төмөр ХХК 5 дугаар сар



Төмөр	Хатуу төмөр ХХК /м.кВт.ц/
өдөр /06.00-17.00/	272.3
орой /17.00-22.00/	123.1
шөнө /22.00-06.00/	186.3
Дүн	581.8

■ өдөр /06.00-17.00/ ■ орой /17.00-22.00/ ■ шөнө /22.00-06.00/

■ өдөр /06.00-17.00/ ■ орой /17.00-22.00/ ■ шөнө /22.00-06.00/

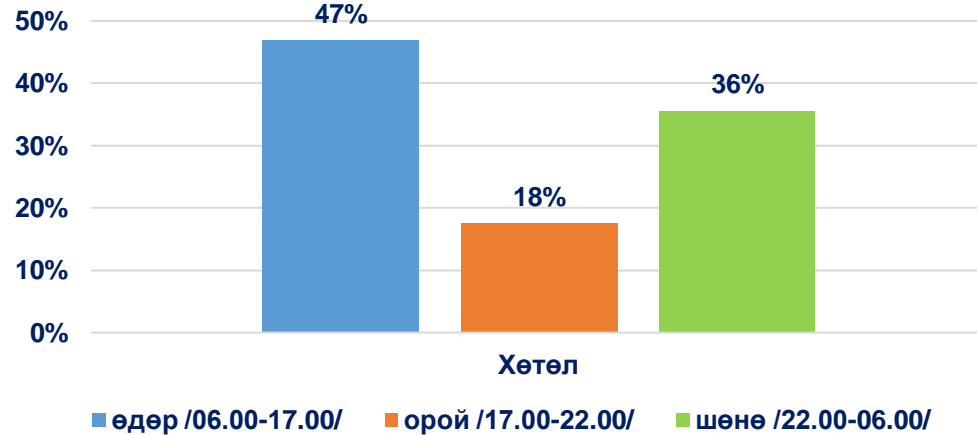
Хатуу төмөр ХХК-ийн нэг өдрийн ачааллын график





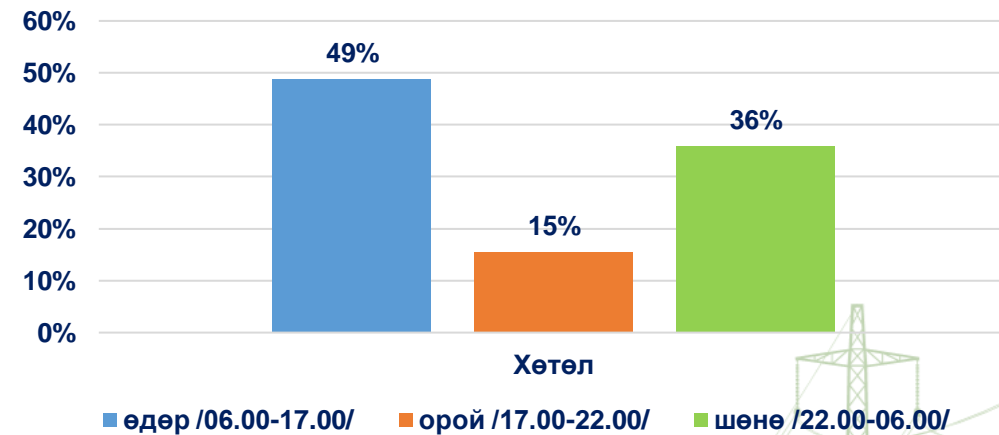
Цемент шохой ХК-ийн хувьд үйлдвэрлэлийн онцлогоос шалтгаалан оргил ачааллын үед төдийлөн ачааллаа бууруулж чадахгүй байна.

ЦШ ХК 8 дугаар сар /ажиллаж байхдаа/



Зун 8 сар	ЦШ ХК /м.кВт.ц/
өдөр /06.00-17.00/	3382.5
орой /17.00-22.00/	1265.6
шөнө /22.00-06.00/	2570.3
Дүн	7218.5

ЦШ ХК 10 дугаар сар /ажиллаж байхдаа /

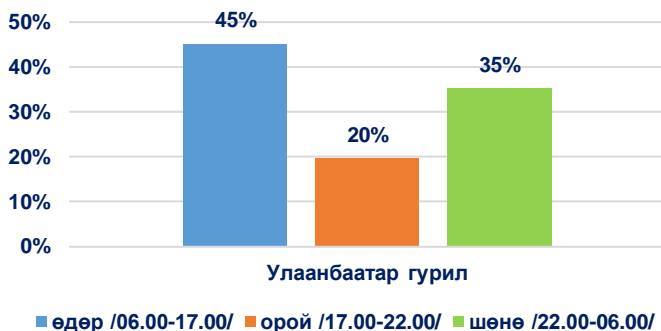


өвөл 10 сард	ЦШ ХК /м.кВт.ц/
өдөр /06.00-17.00/	2096.0
орой /06.00-17.00/	666.4
шөнө /06.00-17.00/	1544.4
дүн	4306.8



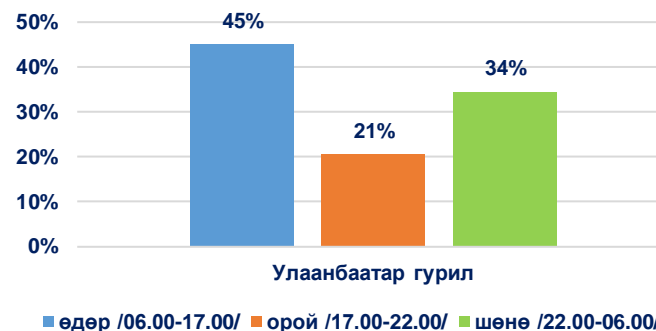
Улаанбаатар гурил ХХК-ийн хувьд 3 тарифт тоолууртай боловч өдрийн бүх цагуудад жигд ачаалал авч ажиллаж байна.

Улаанбаатар гурил ХХК 6 дугаар сар



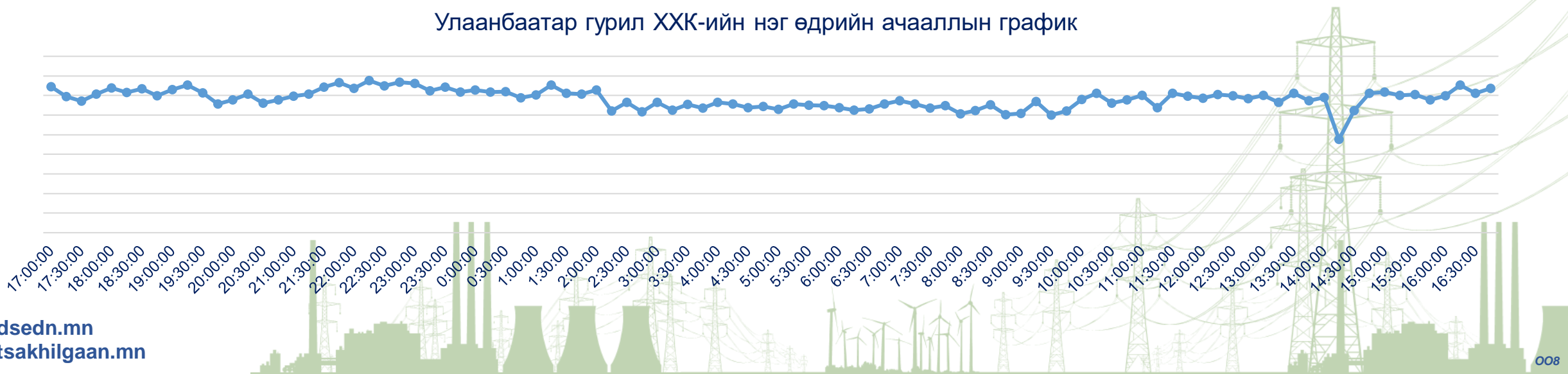
Зун 6 сар	Улаанбаатар гурил ХХК /м.кВт.ц/
өдөр /06.00-17.00/	240.4
орой /17.00-22.00/	104.8
шөнө /22.00-06.00/	187.0
Дүн	532.2

Улаанбаатар гурил ХХК 1 дүгээр сар



Өвөл 1 сард	Улаанбаатар гурил ХХК /м.кВт.ц/
өдөр /06.00-17.00/	293.3
орой /17.00-22.00/	134.1
шөнө /22.00-06.00/	224.2
Дүн	651.6

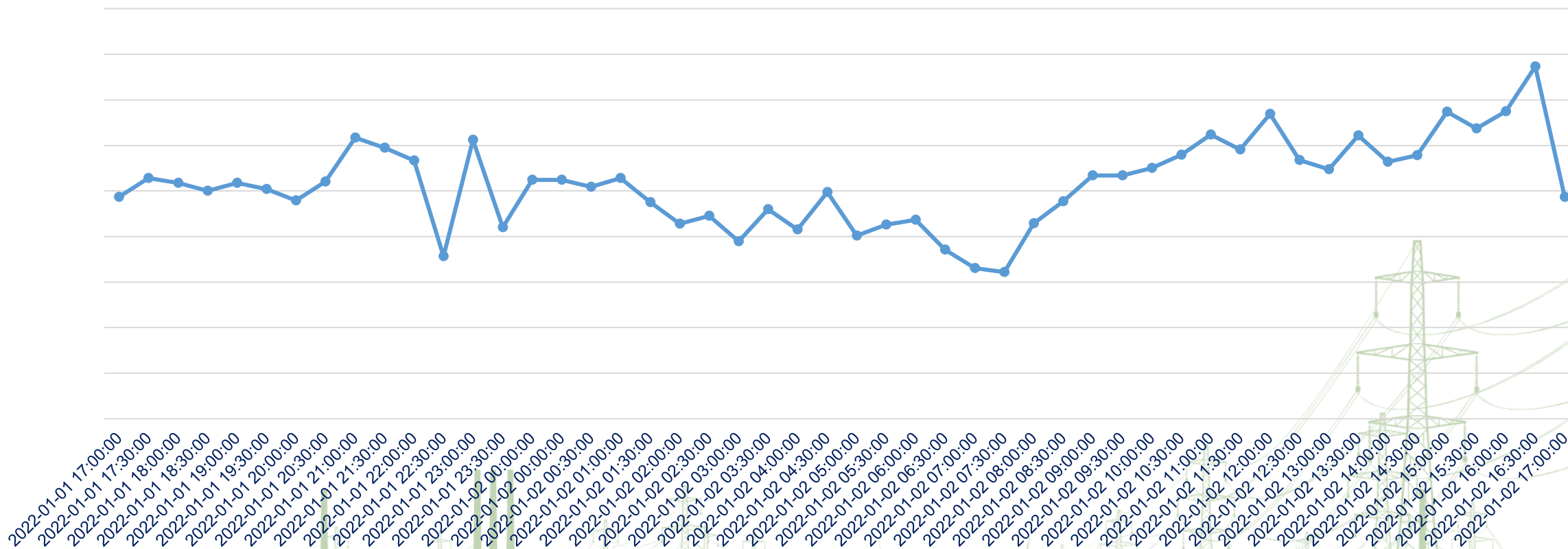
Улаанбаатар гурил ХХК-ийн нэг өдрийн ачааллын график





Бороо гоулд ХХК нь 1 тарифаар тооцоо хийдэг, оргил ачааллын үед хэрэглээний зохицуулалт хийдэггүй.

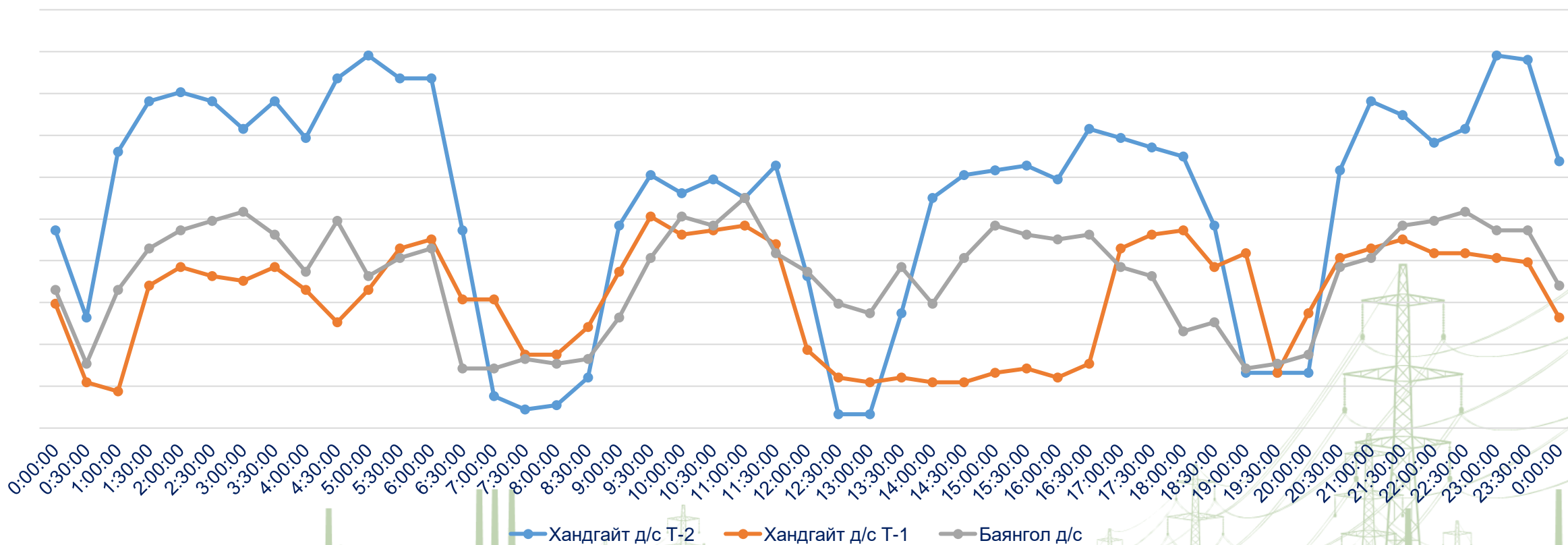
Бороо гоулд ХХК-ийн хоногийн ачааллын график





Болд төмөр ерөө гол ХХК нь мөн 1 тарифаар тооцоо хийдэг бөгөөд оргил ачааллын үед хэрэглээний зохицуулалт хийдэггүй.

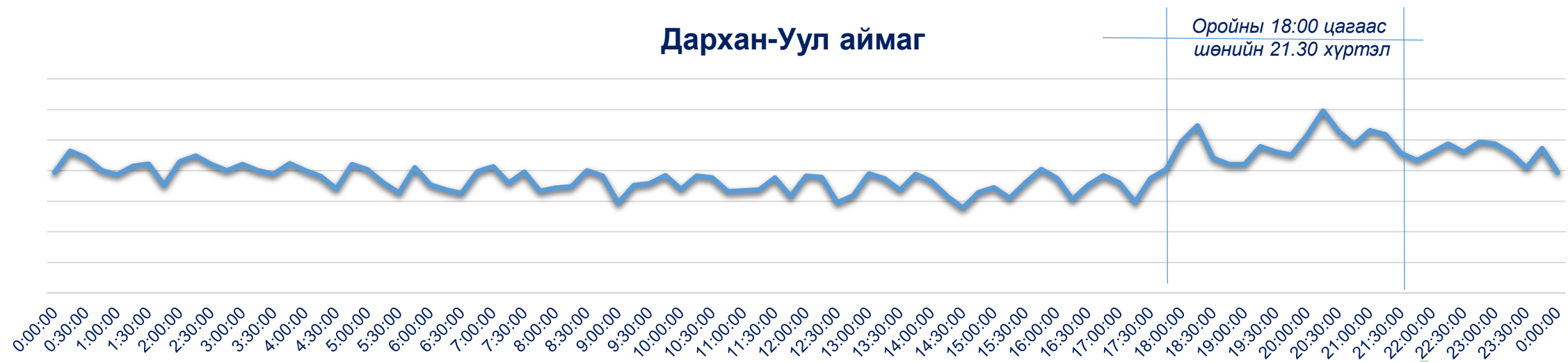
Болд төмөр ерөө гол ХХК-ийн хоногийн ачаалал





Дархан-Уул аймаг болон Сэлэнгэ аймгийн гэр хорооллын хэрэглээ

Дархан-Уул аймаг



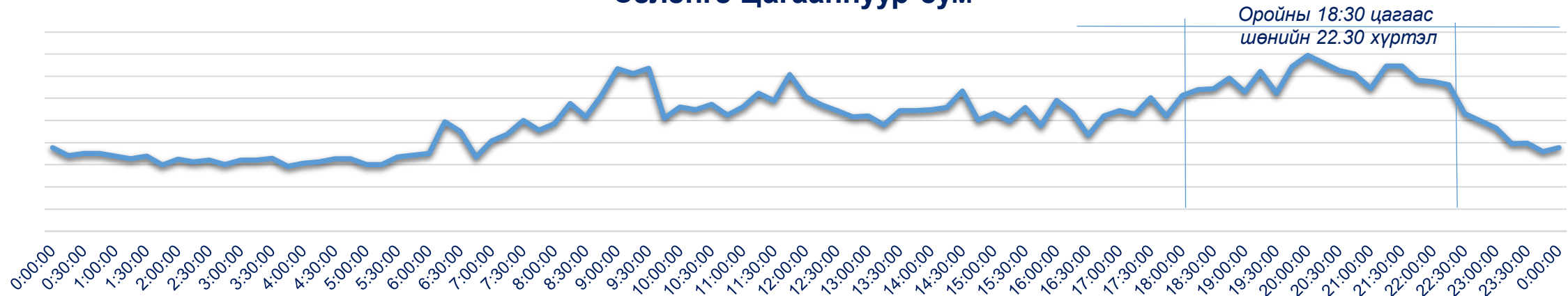
Сэлэнгэ аймаг



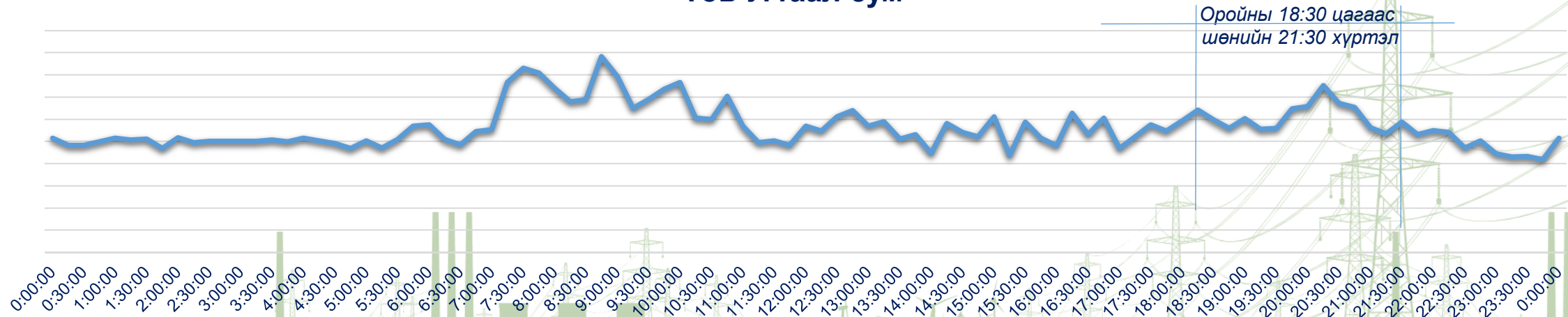


Сэлэнгэ аймгийн Цагааннуур сум, Төв аймгийн Угтаал сумын гэр хорооллын ачаалал

Сэлэнгэ Цагааннуур сум



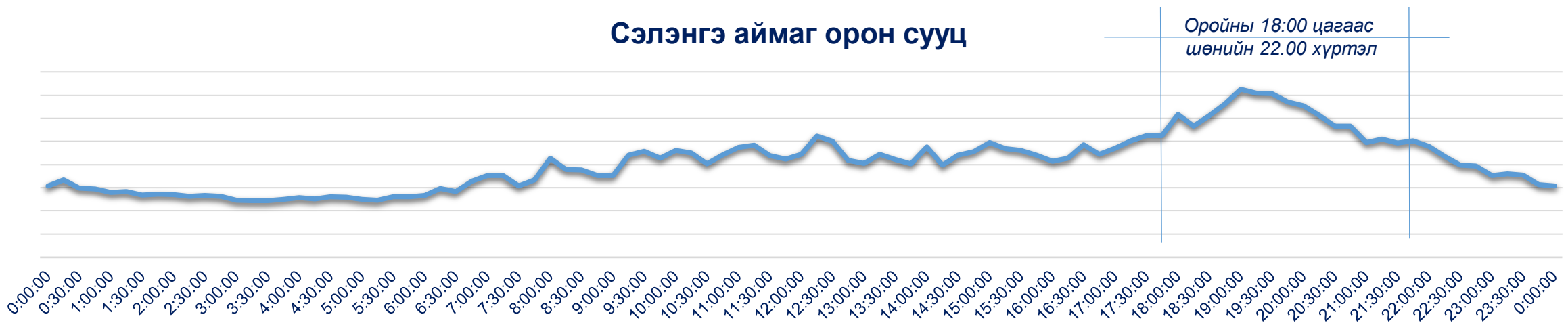
Төв Угтаал сум



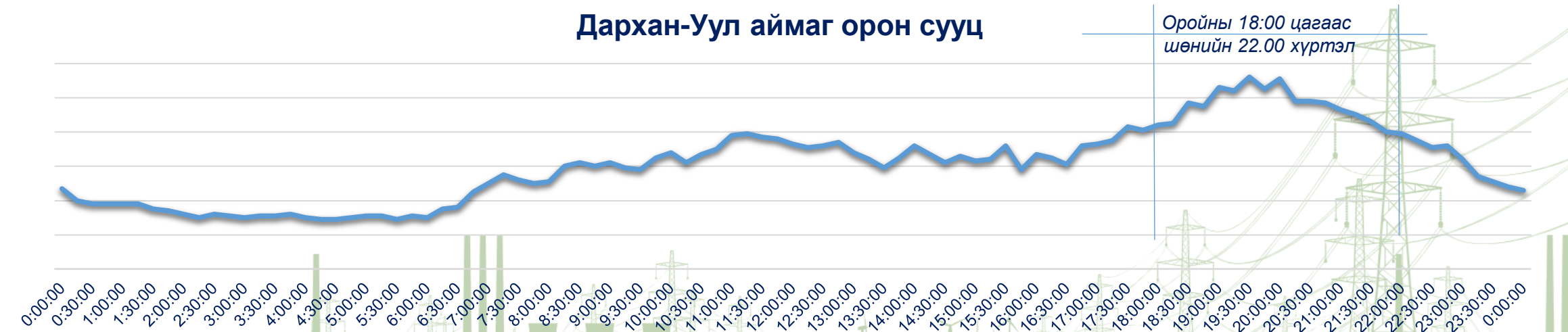


Сэлэнгэ аймаг, Дархан-Уул аймгийн орон сууцны хэрэглэгчийн ачаалал

Сэлэнгэ аймаг орон сууц



Дархан-Уул аймаг орон сууц





Хангагчийн зүгээс хэрэглэгчийн хэрэглээг зохицуулахад хүчин төгөлдөр мөрдөгдөж буй эрхзүйн баримт бичгүүдийн заалтууд:

Эрчим хүчний тухай хууль

28.3.Хуулийн этгээдтэй байгуулах эрчим хүчээр хангах гэрээнд энэ хуулийн 28.2-т зааснаас гадна **эрчим хүчний хэрэглээний горим, сар бүрийн хуваарь**, хэрэглэгч хуулийн этгээдийн харилцах данснаас төлбөрийг банкны байгууллагаар шууд хийлгэх нөхцөл, төлбөрийн барьцаа болон шаардлагатай бусад асуудлыг тусгана.

ДАРХАНЫ ТӨМӨРЛӨГИЙН ҮЙЛДВЭР ТӨХК-ИЙН 2023 ОНЫ ЦЭХ-НИЙ ХЭРЭГЛЭЭНИЙ ЗАХИАЛГА
/УРЬДЧИЛСАН/

Үзүүлэлт	Сарууд												Жил	
	1	2	3	4	5	6	7	8	9	10	11	12		
Энерги м.кВт.ц/	Нийлбэр	3,903,000	1,688,000	4,220,300	3,321,000	5,551,000	6,129,000	5,625,500	4,835,300	4,075,000	4,480,000	4,416,500	4,059,000	52,333,600
	Өдөр /06.00-17.00/	958,500	690,000	1,027,500	1,040,000	1,470,000	1,795,500	1,638,000	1,325,000	1,100,000	1,200,000	1,200,000	1,045,000	14,489,500
	Орой /17.00-22.00/	384,500	360,000	322,800	425,000	455,000	378,500	429,500	465,300	410,000	450,000	420,500	426,000	4,927,100
	Шөнө /22.00-06.00/	2,560,000	638,000	2,870,000	1,856,000	3,626,000	3,985,000	3,558,000	3,045,000	2,565,000	2,830,000	2,796,000	2,588,000	32,917,000
P max	мВт	33	33	33	33	33	33	33	33	33	33	33	33	33
P ср	мВт	18.5	18.5	18.5	18.5	18.5	18.5	18.5	18.5	18.5	18.5	18.5	18.5	18.5
P min	МВт	4	4	4	4	4	4	4	4	4	4	4	4	4



Эрчим хүчний тухай хууль

32.3. **Эрчим хүчний хяналтын улсын байцаагч** энэ хуулийн 32.2.-т зааснаас гадна дараах тохиолдолд хэрэглэгчийн эрчим хүчний хэрэглээг зөрчлийг арилгах хүртэл хугацаагаар түдгэлзүүлнэ:

32.3.2. **эрчим хүч хэрэглэх техникийн нөхцөлийг** зөрчсөн;

32.3.3. **гэрээгээр тогтоосон цахилгаан чадлын хэрэглээг** хэтрүүлсэн





Эрчим хүчний тухай хууль

34.1. Эрчим хүчний тухай хууль тогтоомжийн биелэлтэд **эрх бүхий албан тушаалтан, улсын байцаагч дараахь чиглэлээр мэргэжлийн хяналт тавина:**

34.1.2. **эрчим хүчийг зүй зохистой, хэмнэлттэй хэрэглэхэд** болон шугам сүлжээг хамгаалах шаардлагыг мөрдүүлэхэд хяналт тавих;





Цахилгаан эрчим хүч хэрэглэх дүрэм

4.6. Хэрэглэгч нь дараахь баримт бичгийг хангагчаар хянуулж, гэрээнд хавсаргасан байна:

4.6.3. хангагчтай зөвшилцсөн **ажиллагааны горим**, **хамгаалалтын** болон автоматийн хэрэгслийн тавил;

110/35/6кВ Зүүнхараа дэд станц Түхэл-35кВ АШ
Богши залгааны тооцоо

2022.11.03

Өгөгдөл			
1	Хэрэглэгчийн мэдээлэл: Балахбек /Н250/ВА/		
2	Нийт чадал (кВА)	S_{Σ}	5270.0
3	Хүчдэл (кВ)	U	37.5
4	Гүйдлийн трансформатор	кг	40.0
5	РХ-ын тавил (А)	МТЗ	I_{Σ} 2,9/0А 2/0,5сек
		МТО	I_{Σ}
6	Шугамын урт (км)	кабель ААБЗ*70	L
		агаарын шугам АС-50	
		агаарын шугам АС-35	
7	Хөндлөн огтлол (см ² км)	кабель ААБЗ*70	г. х.
		агаарын шугам АС-50	г. х.
		агаарын шугам АС-35	г. х.
		агаарын шугам АС-35	г. х.
8	Системийн эсэргүүцэл (Ом)	их ачаалал	Z_{Σ} 26.99
		бага ачаалал	Z_{Σ} 30.42
Бодолт			
9	Шугамын эсэргүүцэл (Ом)	кабель шугам	0.00
		агаарын шугам АС-70	20.06
		агаарын шугам АС-35	0.0
10	Нийт эсэргүүцэл (Ом)	их ачаалал	Z_1 56.05
		бага ачаалал	Z_2 59.48
11	Гурав фазын БЗ-ны гүйдэл	их ачаалал	I_{Σ} 386.3
		бага ачаалал	364.0
12	Хоёр фазын БЗ-ны гүйдэл	их ачаалал	I_{Σ} 334.5
		бага ачаалал	I_{Σ} 316.2
13	Ачааллын гүйдэл (А) 0% Өвлийн их ачаалал / Зуны бага ачаалал (А)	I_{max}	48.58
14	Өвлийн их ачаалал / Зуны бага ачаалал (А)		
15	Гүйдлийн трансформатор	кг	40.0
16	Хамгаалалтаар ажиглах гүйдэл (А)	РТ-40	I_{Σ} 116.6
17	Релений хамгаалалтаар ажиглах гүйдэл (А)	I_{Σ}	2.9
18	МТЗ тавил сонгох	гүйдэл	I_{Σ} 2.9
19	Мэдрэх чадварын коэффициент (-1,5 байх)	хугацаа	сек 2.9
20	МТО тавил сонгох	гүйдэл	I_{Σ} 2.7

Дүгнэлт: Тавил өөрчлөх шаардлагагүй.

Тооцоо хийсэн: РХ-ын инженер Б.Өгзөвбаатар
Хянасан: ЗТТА-Баны дарга Д.Артур



Цахилгаан эрчим хүч хэрэглэх дүрэм

5.1. Хэрэглэгч нь өөрийн эзэмшилд байгаа цахилгаан тоног төхөөрөмжийн хэвийн, найдвартай ажиллагааг хангах зорилгоор Эрчим хүчний тухай хуулийн 30 дугаар зүйлд заасныг хэрэгжүүлэх хүрээнд дараах эрх, үүрэгтэй байна. Үүнд:

5.1.4. **Хангагчаас зөвшөөрсөн хэрэглэгчийн сүлжээний горим** болон реле хамгаалалт, автоматикийн тавил, хугацааг мөрдөх;

5.1.7. Цахилгаан станц, шугам сүлжээнд аваари гарсан тохиолдолд тухайн хэрэглэгчийн **цахилгаан ачааллыг бууруулах** талаар дамжуулагч, түгээгч, хангагчийн шийдвэрийг биелүүлэх;

5.1.9. Хангагчийн шаардлагаар **ачааллын хэмжилт хийж**, дүнг мэдээлэх;

5.1.10. Хуулийн этгээд нь жил бүрийн 7 дугаар сарын 20-ны дотор дараа жилийн цахилгаан **эрчим хүчний хэрэглээний захиалгыг** хангагчид гаргаж өгөх;

6.1.17. Цахилгаан станц, шугам сүлжээнд аваар гарсан тохиолдолд ачаалал бууруулах талаар өгсөн хангагчийн шийдвэрийг шууд биелүүлэх;

6.1.19. Хангагчийн шаардлагаар ачааллын хэмжилт хийж дүнг мэдээлж байх;

6.1.20. Хэрэглэгч нь жил бүрийн 07-р сарын 20-ны дотор дараа жилийн ЦЭХ-ний хэрэглээ/кВт.ц/, чадлын захиалга /МВт/-ыг сар, улирлаар хуваарилан тарифын ангиллаар ± 2 /хоёр/ хувиас илүүгүй зөрүүтэй төлөвлөн гарын үсэг, тамга тэмдэг бүхий баталгаажуулан ирүүлэх;



Хэрэглэгчийн ТАД:

1.5.8. Өөрийн цахилгаан эрчим хүчний үүсгүүр, цахилгаан шугам сүлжээ, цахилгаан эрчим хүч хэрэглэгч объект бүхий цахилгаан хангамжийн системтэй хэрэглэгч нь тэдгээрийн ажлыг тасралтгүй удирдах диспетчерийн шуурхай удирдлагыг дараах зорилгоор зохион байгуулсан байх ёстой. Үүнд:

1. Цахилгаанаар тасалдахгүй байх зорилгоор өөрийн цахилгаан станц, шугам сүлжээний **ажлын горимыг** боловсруулж, **тэжээж байгаа эрчим хүчний системтэй зохицуулж байх**
3. **Хэрэглээний горимыг** мөрдөхөд эрчим хүчний нөөцийг оновчтой ашиглах ба цахилгаан хангамжийн системийн **хэмнэлттэй горимыг хангаж ажиллах**

Ийм хэрэглэгчийн диспетчерийн удирдлагыг орон нутгийн эрчим хүчний хяналтын байгууллагатай зөвшөөрөлцөн мөрдөгдөж байгаа “Цахилгаан станц, шугам сүлжээний техникийн ашиглалтын дүрэм”-ийн шаардлагад нийцүүлэн зохион байгуулж хэрэгжүүлнэ.

6.1.44. Урьд авсан техникийн нөхцөлийг хэрэглээ өсгөхөөр өөрчилж, цахилгааны ачааллыг нэмж сүлжээнд залгах болсон тохиолдолд энэ тухайгаа хангагчид урьдчилан мэдэгдэж шинээр техникийн нөхцөл авч гэрээг шинэчлэн байгуулах;

6.1.47. Ачааллын горимд өөрчлөлт орох тохиолдолд Хангагчид мэдээлэх;



Хэрэглэгчийн ТАД:

1.5.15. Хэрэглэгчийн цахилгааны аж ахуйн шуурхай удирдлагын системтэй байх ёстой. Энэ системийн зорилго нь:

1. Ажлын горимыг, үүний дотор **эрчим хүчний системээс өгсөн горимыг барьж ажиллах**
3. Аваарь ослын зөрчлийг арилгах ба цахилгааны хэрэглээний горимыг сэргээх





Цахилгаан эрчим хүчээр хангах гэрээ:

6.1. Хэрэглэгч нь дараах эрх үүрэгтэй.

6.1.3. **Техник ашиглалтын** болон аюулгүй ажиллагааны дүрмийг мөрдөх

6.1.13. Хангагчтай зөвшилцсөн **ажиллагааны горим**, хамгаалалтын болон автоматийн хэрэгслийн тавил хугацааг мөрдөх;

6.1.17. Цахилгаан станц, шугам сүлжээнд **аваар гарсан тохиолдолд** тухайн хэрэглэгчийн **цахилгаан ачааллыг бууруулах** талаар өгсөн хангагчийн шийдвэрийг шууд биелүүлэх;

6.1.19. Хангагчийн шаардлагаар ачааллын хэмжилт хийж, дүнг мэдээлж байх;





Цахилгаан эрчим хүчээр хангах гэрээ:

6.1. Хэрэглэгч нь дараах эрх үүрэгтэй.

6.1.41. Эрх бүхий байгууллагаас олгосон техникийн нөхцлийн шаардлагын дагуу холбогдоогүй, **хүчин чадал дур мэдэн нэмэгдүүлснээс** эрчим хүч түгээх, хангах байгуулахад хохирол учруулсан бол хохиролыг барагдуулах үүрэгтэй. Хохирол барагдуулаагүй бол эрчим хүчний хэрэглээг түдгэлзүүлнэ.

6.1.43. Урьд авсан техникийн нөхцөлийг хэрэглээ өсгөхөөр өөрчилж, цахилгааны ачааллыг нэмж сүлжээнд залгах болсон тохиолдолд энэ тухайгаа хангагчид урьдчилан мэдэгдэж **шинээр техникийн нөхцөл авч гэрээг шинэчлэн байгуулах;**

6.1.46. **Ачааллын горимд өөрчлөлт орох** тохиолдолд хангагчид мэдээлэх;

6.1.57. Эрчим хүч хэмнэлтийн хуульд заасны дагуу **эрчим хүч хэмнэх, үр ашигтай хэрэглэх,** эрчим хүчний үр ашгийг нэмэгдүүлэх боломж, нөхцлүүдийг судлан хэрэгжүүлэх;



Цахилгаан эрчим хүчээр хангах гэрээ:

6.2. Хангагчийн эрх, үүрэг

6.2.15. **Гэрээгээр тогтоосон цахилгаан чадлыг хэтрүүлсэн бол** цахилгаан хангамжийг түдгэлзүүлэх;

9. Хариуцлага

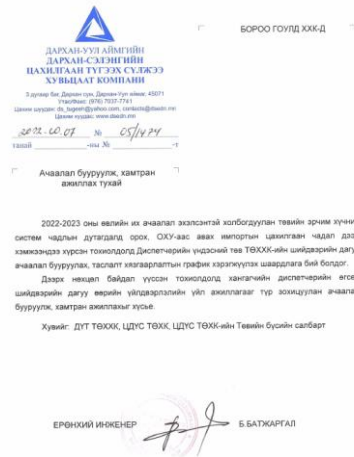
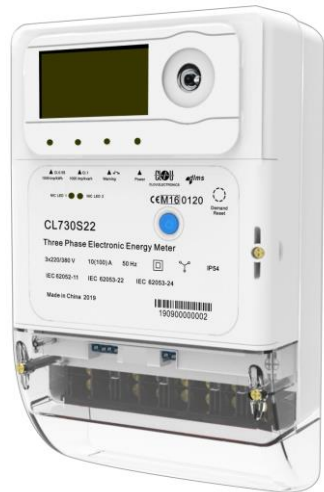
9.11.23 Техникийн нөхцлөөр олгосон **хүчин чадлыг хэтрүүлсэн тохиолдолд** ухаалаг тоолуур автоматаар тасарч хэрэглэгчийн цахилгаан хангамж тасарсан бол;





ДСЦТС ХК-ийн зүгээс хэрэгжүүлж буй арга хэмжээ

1. Хэрэглэгчид 3 тарифт тоолуур суурилуулж 3 тарифаар тооцоо хийх нөхцлийг бүрдүүлж байна
2. Хэрэглэгчийн хэрэглээний хязгаарыг техникийн нөхцөлд заагдсан чадлаар тохируулж байна.
3. Томоохон хэрэглэгчидтэй чадлын дутагдалд орсон үед ачааллаа бууруулахаар харилцан тохиролцож байна.



Д/д	Түгээх ТЗЭ	ААН-ийн нэр	Дэд станц	Суурилагдсан чадал МВт	Хөнгөлөх боломжит чадал
1	ДСЦТС ХК	Бороо гуулд ХХК	110/35 кВ Бороо	15	1.5
2		Болд төмөр Ерөө гол ХХК	110/10 кВ Баянгол	2.5	1
3			110/10 кВ Хандгайт	8.8	2
4		Бүрдэл майнинг ХХК	110/35/10 кВ Баясгалант	10	2
5		Шарын гол ХК	110/6 Шарын гол	-	1
6		Дарханы төмөрлөгийн үйлдвэр ХК	110/22/6.6 кВ Төмөрлөг	-	1
7		Чуанмон арматур ХХК	110/6кВ Үйлдвэр	10	2
8		Цемент шохой ТӨХК	110/35/6 кВ Хөтөл	16	5
ДСЦТС ХК-ийн нийт дүн				62.3	15.5



ДСЦТС ХК-ийн зүгээс цаашид хэрэгжүүлэхээр төлөвлөж буй арга хэмжээ

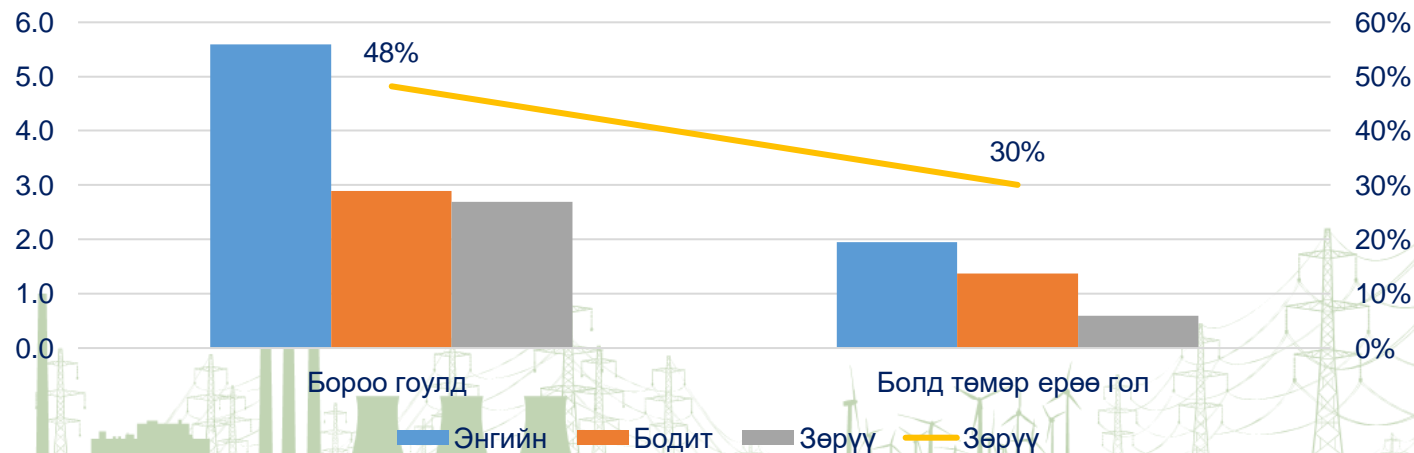
1. ЦЭХ-р хангах гэрээний хэрэглэгчийн үүрэгт оргил ачааллын үед ачааллаа бууруулах талаар нэмэлтээр оруулах
2. Томоохон хэрэглэгчийн захиалгыг өдрөөр авч оргил ачааллын үед авах хамгийн дээд хэмжээг харилцан тохиролцдог болох
3. Хэрэглэгчийн оргил ачааллын цагуудад авах ачааллаас хэтэрсэн тохиолдолд тоолуураас цахилгаан хангамжийг таслах талаар програми хангамжид өөрчлөлт оруулах





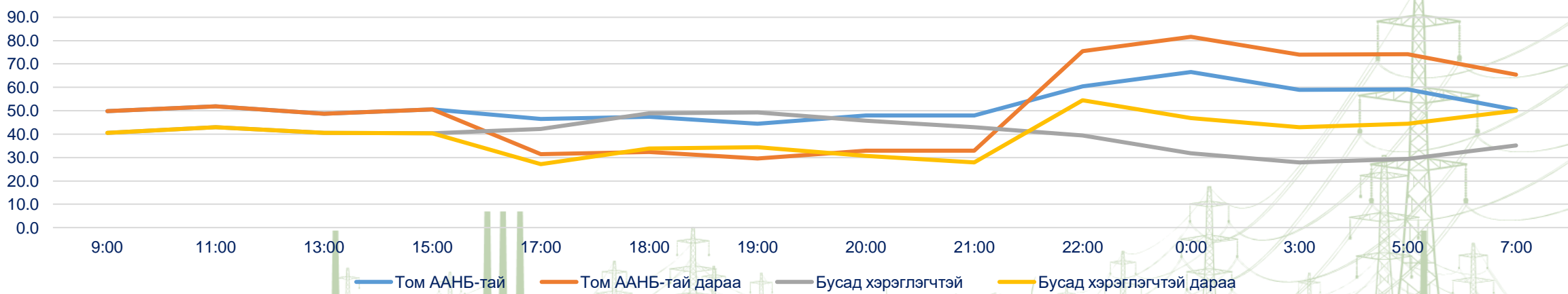
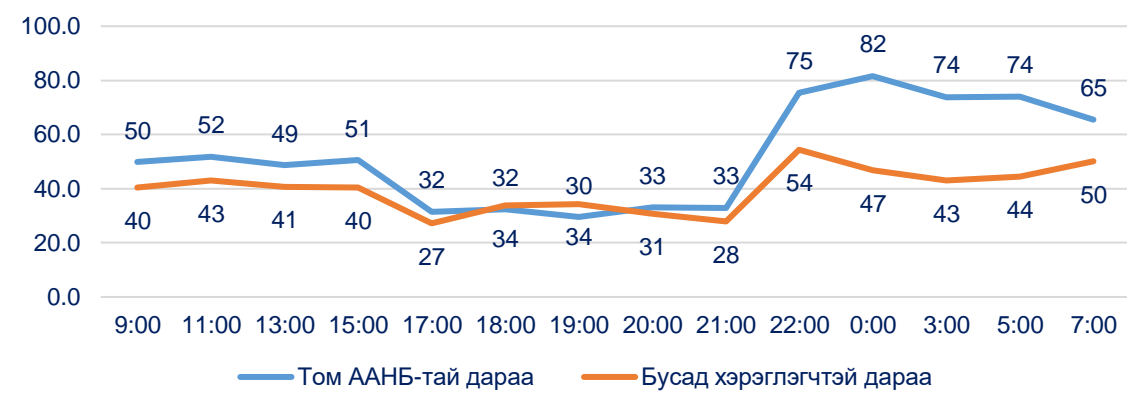
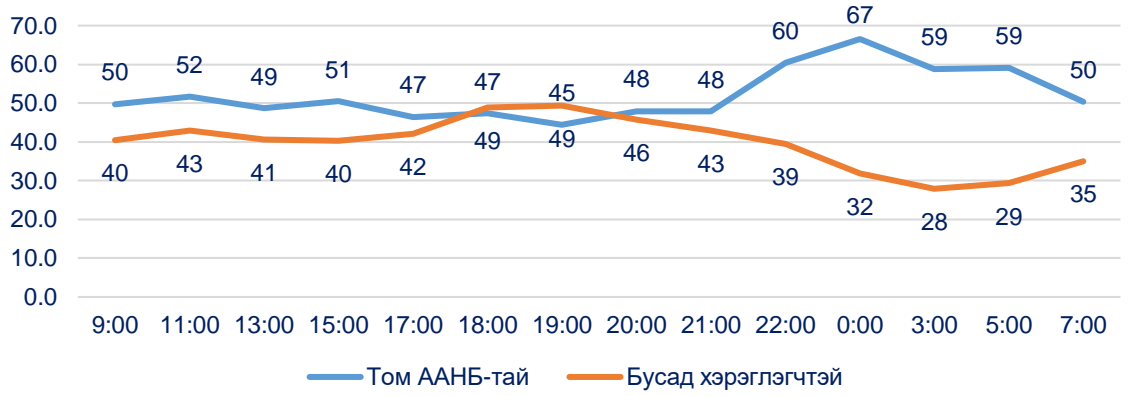
Салбарын хэмжээнд авах арга хэмжээний санал /Зөвлөгөөний зөвлөмжид/:

1. Энгийн тоолууртай хэрэглэгчийн тариф мөн 3 тарифт тоолууртай хэрэглэгчийн оргил ачааллын тарифыг бусад тарифаас өндрөөр тогтоох
2. Цахилгаанаар зохицуулалттай хангах тусгай зөвшөөрөл эзэмшигч хэрэглэгч хоорондын аж ахуйн харилцааны дүрэмд өөрчлөлт оруулж 1 тарифаар тооцоо хийж байгаа хэрэглэгчийн хувьд чадлын тарифыг энгийн тоолууртай гэж тооцох
3. Cosφ-ээр тооцоо хийдэг болох
4. Сурталчилгааны ажлуудыг компани тус бүр дээр биш нэг газар зангидаж байх





Компанийн үйлчлэх хүрээнд зарим томоохон хэрэглэгчдэд дээрх хоногийн ачааллын графикийг дараах байдлаар өөрчлөх боломж байна.





АНХААРАЛ ТАВЬСАНД БАЯРЛАЛАА

